

Population	Territoire	Zone de comparaison
Population sans doubles comptes en 1999	18 127	898 441
Densité de la population (nombre d'habitants au km ²) en 1999	50,5	150,4
Superficie (en km ²)	359,0	5 972,5
Variation de la population : taux annuel moyen entre 1990 et 1999, en %	3,2	1,1
dont variation due au solde naturel : taux annuel moyen entre 1990 et 1999, en %	-0,1	0,1
dont variation due au solde migratoire : taux annuel moyen entre 1990 et 1999, en %	3,3	1,0
Nombre de ménages en 1999	7 423	379 389

Sources : Insee, RP1999 dénombrement - exploitation principale - RP1990 dénombrement.

Logement	Territoire	Zone de comparaison
Nombre total de logements en 1999	11 636	574 510
Part des résidences secondaires (y compris les logements occasionnels) en 1999, en %	30,1	27,4

Source : Insee, RP1999 exploitation principale.

Revenus	Territoire	Zone de comparaison
Revenu net imposable moyen par foyer fiscal en 2006, en euros (1)	23 568	21 397
Foyers fiscaux imposés en % de l'ensemble des foyers fiscaux en 2006 (1)	54,9	53,2
Médiane du revenu fiscal des ménages par unité de consommation en 2006, en euros (2)	17 289	16 839

Sources : (1) DGI, Impôt sur le revenu des personnes physiques.

(2) Insee, Revenus fiscaux localisés des ménages.

Emploi - Chômage	Territoire	Zone de comparaison
Emploi total (salarié et non salarié) au lieu de travail en 1999 (1)	3 825	283 530
dont part de l'emploi salarié au lieu de travail en 1999	70,7	84,5
Variation de l'emploi total au lieu de travail : taux annuel moyen entre 1990 et 1999, en % (1)	1,2	0,8
Nombre de demandeurs d'emploi (catégories 1, 2, 3 hors activité réduite) au 31 décembre 2007 (2)	617	40 262

Sources : (1) Insee, RP1999 exploitation complémentaire - RP1990 exploitation au quart.

(2) Dares, Statistiques du marché du travail.

Etablissements	Territoire	Zone de comparaison
Nombre d'établissements actifs au 31 décembre 2006	1 840	75 143
Part de l'industrie , en %	7,1	6,6
de la construction , en %	21,2	13,2
du commerce et des réparations , en %	21,5	23,6
des services , en %	50,3	56,6
Part des établissements de 1 à 9 salariés , en %	33,3	33,4
de 10 salariés ou plus , en %	3,5	5,9

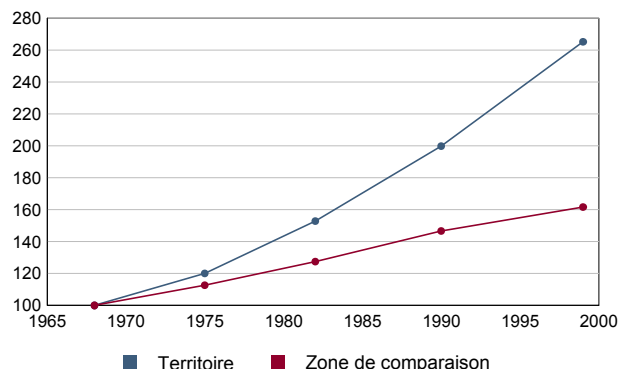
Champ : ensemble des activités hors agriculture, défense et intérim.

Source : Insee, CLAP.

Population sans doubles comptes aux recensements
Evolution de la population

	1982	1990	1999
Population	10 451	13 661	18 127
Densité moyenne (hab/km ²)	29,1	38,1	50,5

Source : Insee, RP1982 à 1999 dénombremments.



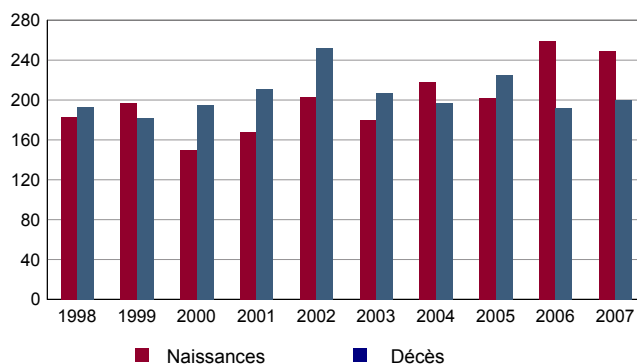
indice base 100 en 1968

Source : Insee, RP1982 à 1999 dénombremments.

Taux démographiques (moyennes annuelles)
Naissances et décès

	1990 - 1999	1982 - 1990
Taux d'évolution global en %	3,2	3,4
- dû au solde naturel en %	-0,1	-0,2
- dû au solde migratoire en %	3,3	3,6
Taux de natalité en ‰	11,1	10,5
Taux de mortalité en ‰	12,0	12,9

Source : Insee, RP1982 à 1999 dénombremments.



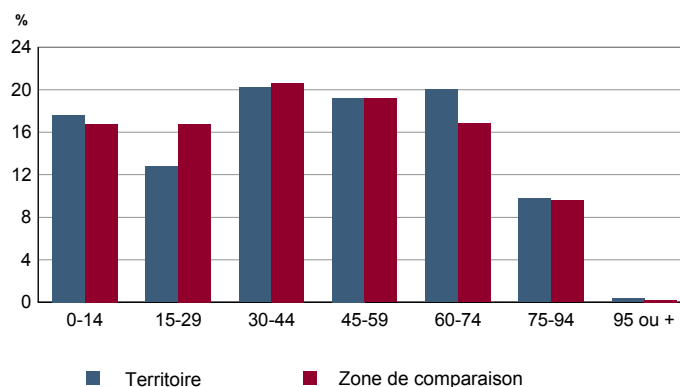
Source : Insee, Etat civil.

(naissances de 1998 à 2007 - décès de 1998 à 2007)

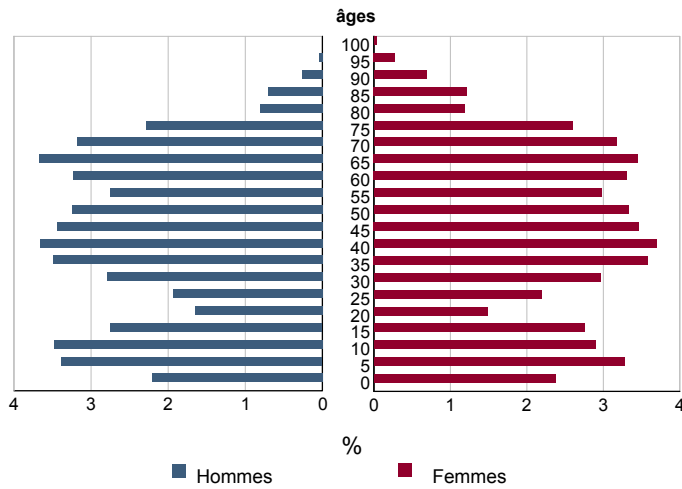
Structure par âge de la population en 1999
Population par grandes tranches d'âge en 1999

	Hommes		Femmes	
	Hommes	%	Femmes	%
Ensemble	8 895	100,0	9 241	100,0
0 à 14 ans	1 648	18,5	1 551	16,8
15 à 29 ans	1 150	12,9	1 166	12,6
30 à 44 ans	1 804	20,3	1 859	20,1
45 à 59 ans	1 715	19,3	1 774	19,2
60 à 74 ans	1 830	20,6	1 802	19,5
75 à 94 ans	739	8,3	1 032	11,2
95 ans ou plus	9	0,1	57	0,6

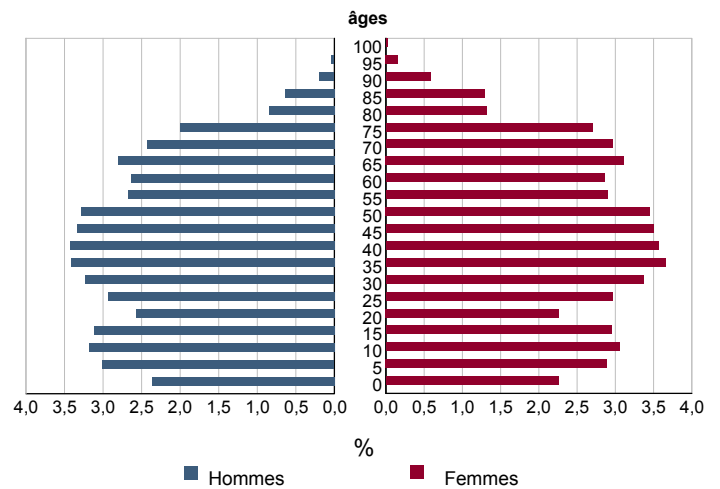
Source : Insee, RP1999 exploitation principale.



Source : Insee, RP1999 exploitation principale.

Pyramide des âges du territoire en 1999


Source : Insee, RP1999 exploitation principale.

Pyramide des âges de la zone de comparaison en 1999


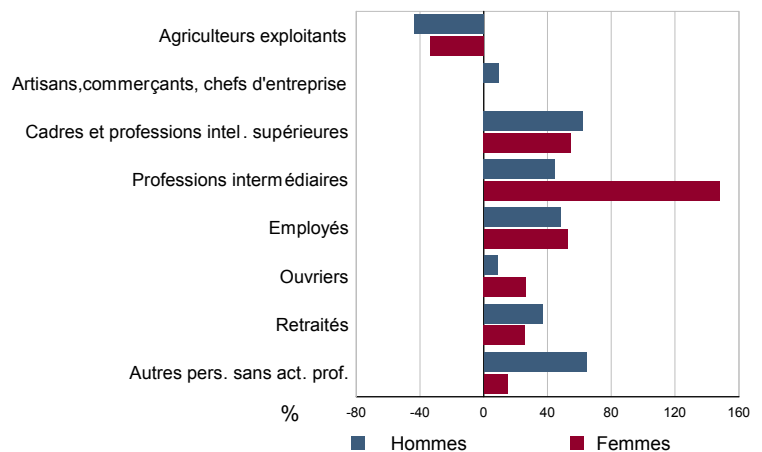
Source : Insee, RP1999 exploitation principale.

Il s'agit de pyramides quinquennales. L'âge noté "0" représente les 0 à 4 ans, "5" représente les 5 à 9 ans, etc.

Population de 15 ans ou plus selon la catégorie socioprofessionnelle en 1999

	Nombre	%
Ensemble	14 932	100,0
Agriculteurs exploitants	168	1,1
Artisans, commerçants, chefs d'entreprise	1 000	6,7
Cadres et professions intel. supérieures	724	4,8
Professions intermédiaires	1 344	9,0
Employés	2 048	13,7
Ouvriers	1 548	10,4
Retraités	4 684	31,4
Autres pers. sans activité professionnelle	3 416	22,9

Source : Insee, RP1999 exploitation complémentaire.

Evolution des 15 ans ou plus selon le sexe et la CS entre 1990 et 1999

 Sources : Insee, RP1999 exploitation complémentaire
 RP1990 exploitation au quart.

Population de 15 ans ou plus par sexe, tranche d'âge et catégorie socioprofessionnelle en 1999

	Hommes	Femmes	Part en % de la population âgée de		
			15 - 29 ans	30 - 49 ans	50 ans ou +
Ensemble	7 284	7 648	15,0	33,5	51,5
Agriculteurs exploitants	104	64	7,1	52,4	40,5
Artisans, commerçants, chefs d'entreprise	736	264	5,2	60,0	34,8
Cadres et professions intel. supérieures	532	192	5,0	69,6	25,4
Professions intermédiaires	660	684	8,9	65,8	25,3
Employés	468	1 580	20,9	59,4	19,7
Ouvriers	1 356	192	22,7	57,4	19,9
Retraités	2 576	2 108	///	0,7	99,3
Autres pers. sans activité professionnelle	852	2 564	36,4	23,2	40,4

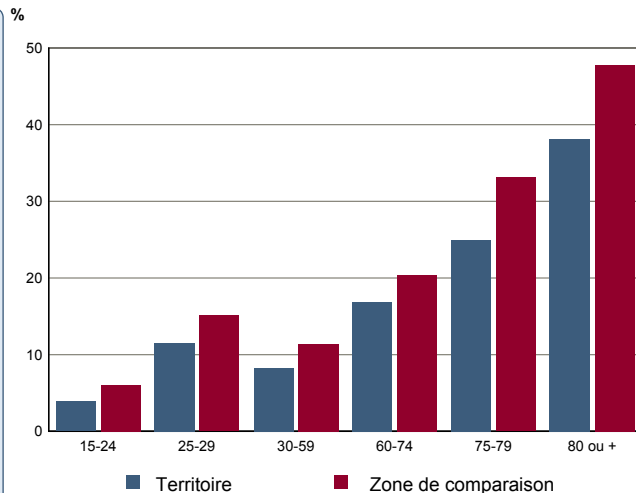
Source : Insee, RP1999 exploitation complémentaire.

Population des ménages en 1999 selon le mode de cohabitation

	Nombre de personnes	%	Evol. 90-99 en %
Ensemble	17 784	100,0	33,4
Ménages d'une personne	1 848	10,4	34,3
homme seul	880	4,9	54,9
femme seule	968	5,4	19,8
Familles avec enfants de moins de 25 ans	8 964	50,4	35,5
couples avec enfant(s)	7 896	44,4	29,0
familles monoparentales	1 068	6,0	115,3
homme seul et enfant(s)	224	1,3	100,0
femme seule et enfant(s)	844	4,7	119,8
Autres familles	6 476	36,4	35,0
dont couples sans enfants	5 576	31,4	31,5
Plusieurs personnes sans famille	496	2,8	-9,5

Sources : Insee, RP1999 exploitation complémentaire - RP1990 exploitation au quart.

Part des personnes vivant seules en 1999 selon l'âge



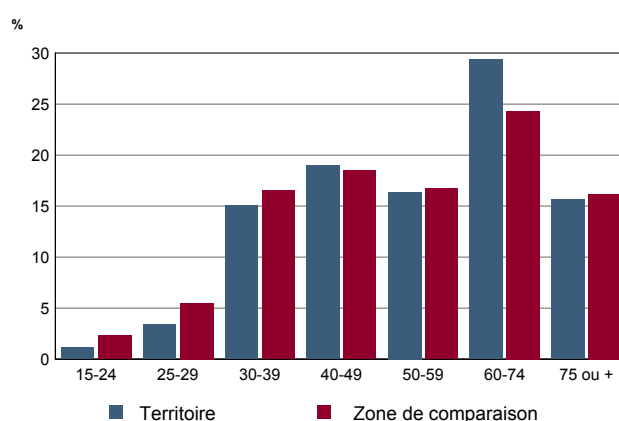
Source : Insee, RP1999 exploitation complémentaire.

Familles en 1999 selon le nombre d'enfants célibataires âgés de moins de 25 ans

	Nombre de familles	%	Evol. 90-99 en %	Nombre d'enfants d'une famille	%	Evol. 90-99 en %
Ensemble	5 560	100,0	35,9	4 440	100,0	36,7
Aucun enfant	3 084	55,5	33,6	///	///	///
1 enfant	1 068	19,2	32,2	1 068	24,1	32,2
2 enfants	988	17,8	49,7	1 976	44,5	49,7
3 enfants	312	5,6	47,2	936	21,1	47,2
4 enfants ou plus	108	1,9	3,8	460	10,4	-5,0

Sources : Insee, RP1999 exploitation complémentaire - RP1990 exploitation au quart.

Répartition des ménages en 1999 selon l'âge de la personne de référence



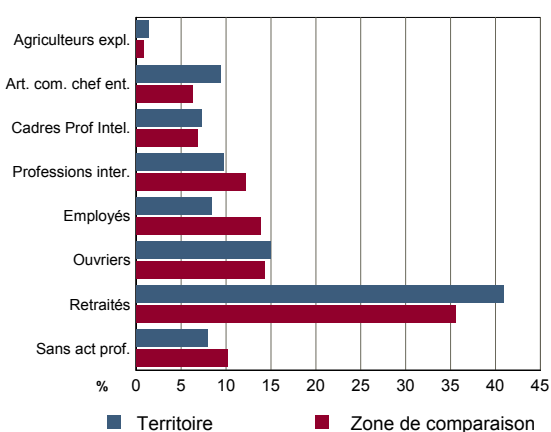
Source : Insee, RP1999 exploitation principale.

Population des ménages en 1999 selon la catégorie socioprofessionnelle de la personne de référence

	Population des ménages	Nombre de ménages	%	Evol. 90-99 en %
Ensemble	17 784	7 420	100,0	32,9
Agriculteurs exploitants	320	100	1,3	-37,5
Artisans, commerçants, chefs entreprise	2 148	700	9,4	4,2
Cadres et professions intel. supérieures	1 648	540	7,3	75,3
Professions intermédiaires	2 084	724	9,8	74,0
Employés	1 588	620	8,4	32,5
Ouvriers	3 332	1 112	15,0	14,4
Retraités	5 540	3 036	40,9	34,3
Autres pers. sans activité professionnelle	1 124	588	7,9	79,3

Sources : Insee, RP1999 exploitation complémentaire lieu de résidence RP1990 exploitation au quart lieu de résidence.

Répartition des ménages en 1999 selon la CS de la personne de référence



Source : Insee, RP1999 exploitation complémentaire.

Emploi et activité

	1999	1990
Indicateur de concentration d'emploi	65,3	77,8
Taux d'activité	46,2	44,6

Sources : Insee, RP1999 exploitation principale - RP1990 exploitation exhaustive.

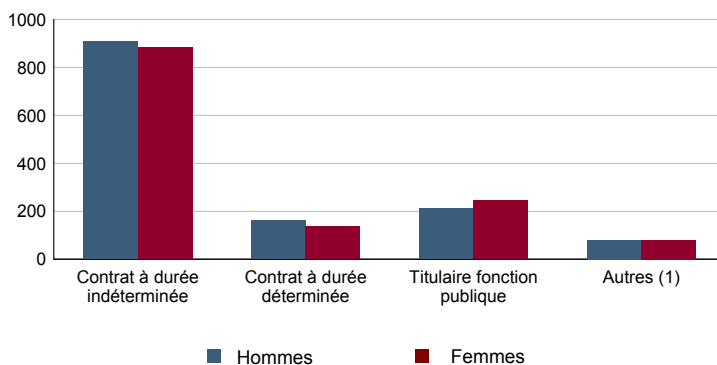
L'indicateur de concentration d'emploi est égal au nombre d'emplois au lieu de travail de la zone rapporté au nombre d'actifs ayant un emploi résidant dans la zone.

Emploi au lieu de travail en 1999

	Nombre	%	Evol. 90-99 en %
Ensemble	3 825	100,0	11,2
Salariés	2 704	70,7	21,4
dont femmes	1 343	35,1	62,2
dont temps partiel	857	22,4	146,3
Non salariés	1 121	29,3	-7,5
dont femmes	320	8,4	-4,8
dont temps partiel	140	3,7	59,1

Sources : Insee, RP1999 exploitation complémentaire lieu de travail RP1990 exploitation au quart lieu de travail.

Répartition des emplois salariés selon la condition d'emploi et le sexe en 1999



(1) Emploi aidé, apprentissage, stage, intérim

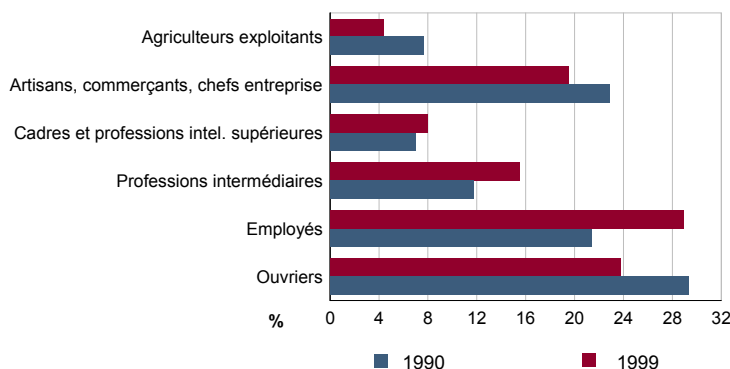
Source : Insee, RP1999 exploitation complémentaire lieu de travail.

Emploi au lieu de travail par catégorie socioprofessionnelle en 1999

	Nombre	%
Ensemble	3 825	100,0
Agriculteurs exploitants	168	4,4
Artisans, commerçants, chefs entreprise	745	19,5
Cadres et professions intel. supérieures	305	8,0
Professions intermédiaires	593	15,5
Employés	1 106	28,9
Ouvriers	908	23,7

Source : Insee, RP1999 exploitation complémentaire lieu de travail.

Répartition des emplois au lieu de travail par catégorie socioprofessionnelle



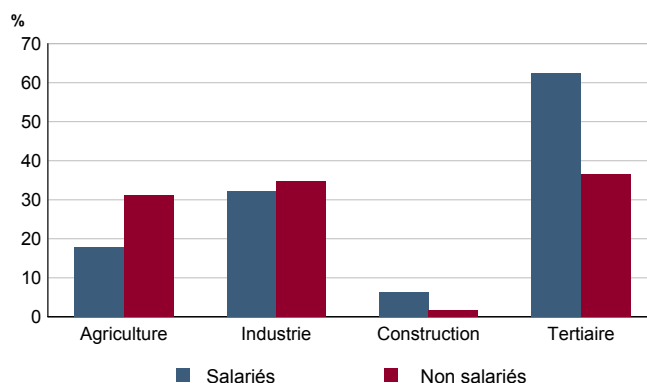
Sources : Insee, RP1999 exploitation complémentaire lieu de travail RP1990 exploitation au quart lieu de travail.

Emploi au lieu de travail selon le secteur d'activité en 1999

	Nombre	%	Femmes (%)	Salariés (%)
Ensemble	3 825	8,3	43,5	70,7
Agriculture	317	8,3	26,5	35,3
Industrie	357	9,3	32,8	74,2
Construction	608	15,9	4,6	63,2
Tertiaire	2 543	66,5	56,4	76,4
dont commerce	596	15,6	50,3	68,5
dont services aux entreprises	348	9,1	42,5	71,3
dont services aux particuliers	489	12,8	59,1	69,7

Sources : Insee, RP1999 exploitation complémentaire lieu de travail.

Taux de féminisation des emplois par secteur d'activité et statut en 1999



Source : Insee, RP99 exploitation complémentaire lieu de travail.

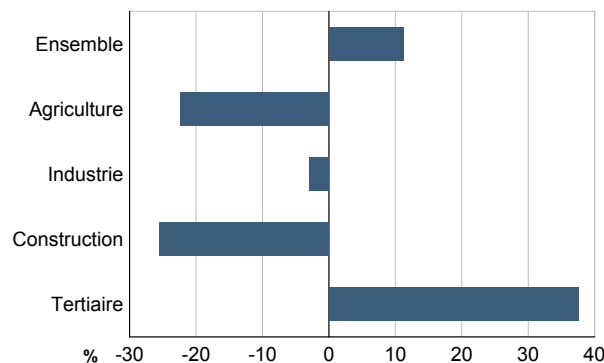
Evolution de l'emploi au lieu de travail selon le secteur d'activité

	Emploi 1999	%	Evol. 90-99 en %	Incertitude
Ensemble	3 825	100,0	11,2	***
Agriculture	317	8,3	-22,3	*
Industrie	357	9,3	-3,0	****
Construction	608	15,9	-25,5	***
Tertiaire	2 543	66,5	37,6	****
dont commerce	596	15,6	17,3	***
dont services aux entreprises	348	9,1	81,3	****
dont services aux particuliers	489	12,8	30,1	****

Incertitude : 0 à 2 % = * 2 à 5 % = ** 5 à 10 % = *** supérieure à 10 % = ****

 Sources : Insee, RP1999 exploitation complémentaire, lieu de travail
 RP1990 exploitation au quart, lieu de travail.

Evolution de l'emploi entre 1990 et 1999


 Sources : Insee, RP1999 exploitation complémentaire lieu de travail
 RP1990 exploitation au quart lieu de travail.

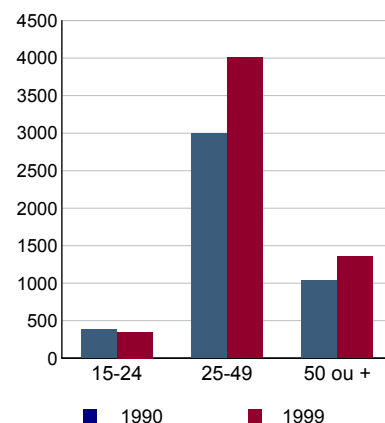
Population active totale au lieu de résidence en 1999

	Actifs	Actifs ayant un emploi (%)	Chômeurs (%)	Taux d'activité (%)	Evolution 1990-1999		
					Actifs (%)	Actifs ayant un emploi (%)	Chômeurs (%)
Ensemble	6 895	82,8	17,0	46,2	35,0	29,4	78,4
15 à 24 ans	490	70,6	27,1	31,3	-11,1	-8,9	0,0
25 à 49 ans	4 766	84,0	15,9	84,1	41,2	33,8	98,2
50 ans ou plus	1 639	82,8	17,2	21,3	38,8	30,6	98,6
Hommes	3 903	85,2	14,5	53,9	26,6	19,5	114,4
15 à 24 ans	290	71,0	25,2	36,3	-5,8	-6,8	46,0
25 à 49 ans	2 657	87,0	12,9	95,5	31,3	23,0	139,9
50 ans ou plus	956	84,3	15,7	26,1	27,3	18,5	111,3
Femmes	2 992	79,7	20,3	38,9	47,7	46,2	54,3
15 à 24 ans	200	70,0	30,0	26,0	-17,7	-11,9	-27,7
25 à 49 ans	2 109	80,3	19,7	73,1	55,9	52,1	73,3
50 ans ou plus	683	80,7	19,3	16,9	58,8	53,5	85,9

La population active comprend les actifs ayant un emploi, les chômeurs et les militaires du contingent

Sources : Insee, RP1999 exploitation principale - RP1990 exploitation exhaustive lieu de résidence.

Actifs ayant un emploi selon l'âge au lieu de résidence

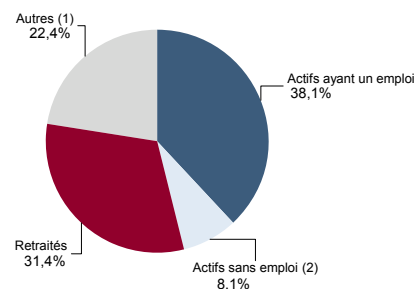

 Sources : Insee, RP1999 exploitation principale
 RP1990 exploitation exhaustive.

Population de 15 ans ou plus selon la catégorie socioprofessionnelle au lieu de résidence en 1999

	Ensemble	dont actifs ayant un emploi
Ensemble	14 932	5 684
Agriculteurs exploitants	168	168
Artisans, commerçants, chefs entreprise	1 000	936
Cadres et professions intel. supérieures	724	628
Professions intermédiaires	1 344	1 156
Employés	2 048	1 596
Ouvriers	1 548	1 200
Retraités	4 684	///
Autres sans activité professionnelle	3 416	///

Source : Insee, RP1999 exploitation complémentaire lieu de résidence.

Population de 15 ans ou plus par type d'activité au lieu de résidence en 1999

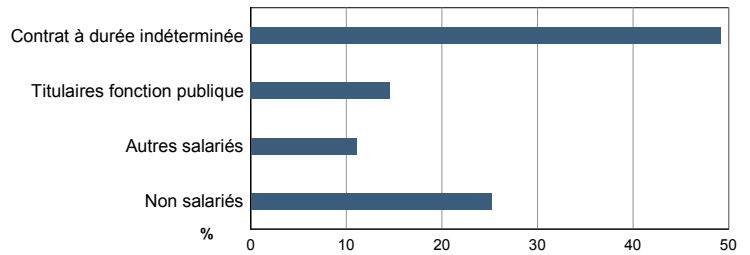

 (1) Etudiants, personnes sans activité professionnelle
 (2) Chômeurs et militaires du contingent

Source : Insee, RP1999 exploitation complémentaire lieu de résidence.

Population active ayant un emploi selon la condition d'emploi en 1999

	Nombre	%	dont % Temps partiel	dont % Femmes
Ensemble	5 708	100,0	20,1	41,8
Salarié	4 270	74,8	23,5	45,5
Non salarié	1 438	25,2	10,0	30,8

Source : Insee, RP1999 exploitation principale lieu de résidence.

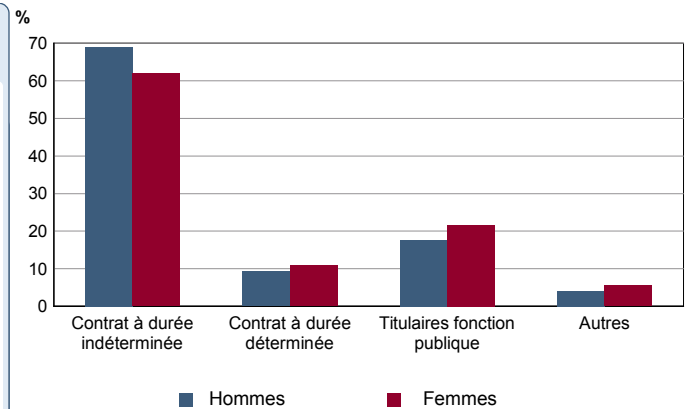
Actifs ayant un emploi par condition d'emploi en 1999


Source : Insee, RP1999 exploitation principale lieu de résidence.

Formes d'emploi des salariés et non salariés selon le sexe en 1999

	Hommes	%	Femmes	%
Ensemble	3 324	100,0	2 384	100,0
Salarié	2 329	70,1	1 941	81,4
Contrat à durée indéterminée	1 604	48,3	1 203	50,5
Contrat à durée déterminée	215	6,5	211	8,9
Intérim	17	0,5	10	0,4
Emploi aidé	19	0,6	56	2,3
Apprentissage - stage	62	1,9	41	1,7
Titulaires fonction publique	412	12,4	420	17,6
Non salarié	995	29,9	443	18,6
Indépendants	519	15,6	224	9,4
Employeurs	432	13,0	122	5,1
Aides familiaux	44	1,3	97	4,1

Source : Insee, RP1999 exploitation principale lieu de résidence.

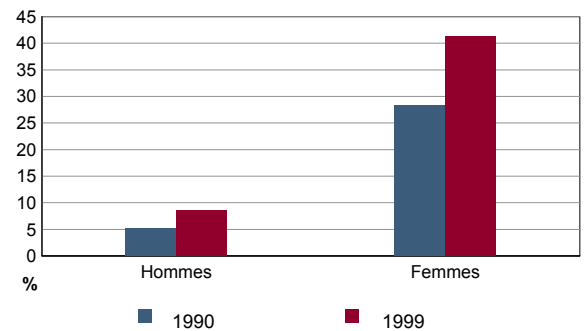
Répartition des emplois salariés en 1999 selon la condition d'emploi et le sexe


Source : Insee, RP1999 exploitation principale lieu de résidence.

Salariés par sexe et âge, part du temps partiel en 1999

	Hommes	dont % Temps partiel	Femmes	dont % Temps partiel
Ensemble	2 329	8,6	1 941	41,3
de 15 à 24 ans	188	20,7	135	48,9
de 25 à 49 ans	1 669	6,8	1 422	41,7
de 50 ans ou plus	472	10,4	384	37,0

Source : Insee, RP1999 exploitation principale lieu de résidence.

Part des salariés à temps partiel par sexe en 1990 et 1999

 Sources : Insee, RP1999 exploitation principale lieu de résidence
 RP1990 exploitation au quart lieu de résidence.

Lieu de résidence - lieu de travail des actifs ayant un emploi en 1999

	1999	Evol. 90-99 en %
Ensemble	5 708	29,4
travaillent et résident :		
dans la même commune	2 129	-9,2
%	37,3	-15,9 points
dans deux communes différentes	3 579	73,1
- du même département	1 432	46,9
- de départements différents	2 147	96,6

 Sources : Insee, RP1999 exploitation principale lieu de résidence
 RP1990 exploitation exhaustive lieu de résidence.

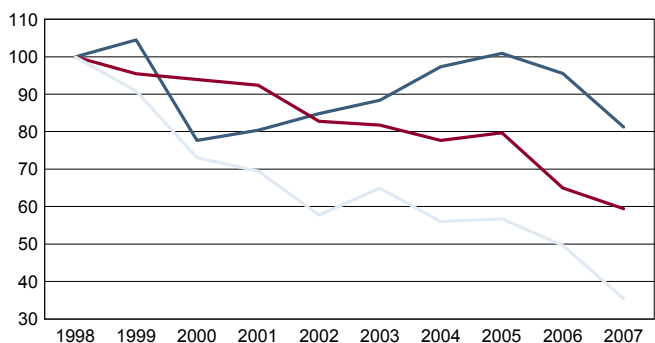
Demandeurs d'emploi en fin de mois (DEFM) selon le sexe et l'âge

	Au 31 décembre 2007				Evolution 2006 - 2007 en %		
	Ensemble	%	Hommes	Femmes	Ensemble	Hommes	Femmes
Ensemble	617	100,0	301	316	-20,0	-13,5	-25,3
15 à 24 ans	91	14,7	54	37	-15,0	5,9	-33,9
25 à 49 ans	409	66,3	195	214	-23,7	-22,0	-25,2
50 ans ou plus	117	19,0	52	65	-8,6	10,6	-19,8
Chômeurs de longue durée	139	100,0	49	90	-28,7	-35,5	-24,4
15 à 24 ans	6	4,3	c	c	-14,3	c	c
25 à 49 ans	96	69,1	33	63	-28,4	-40,0	-20,3
50 ans ou plus	37	26,6	c	c	-31,5	c	c

Champ : DEFM de catégories 1 à 3 hors activité réduite.

Source : Dares, Statistiques du marché du travail.

Evolution du nombre de DEFM selon l'âge



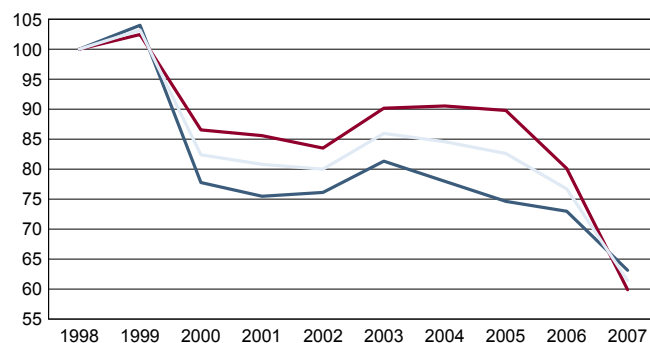
Indice base 100 en 1998

— moins de 25 ans — 50 ans ou plus — Longue durée

Champ : DEFM de catégories 1 à 3 hors activité réduite.

Source : Dares, Statistiques du marché du travail.

Evolution du nombre de DEFM selon le sexe



Indice base 100 en 1998

— Hommes — Femmes — Ensemble

Champ : DEFM de catégories 1 à 3 hors activité réduite.

Source : Dares, Statistiques du marché du travail.

DEFM selon le motif d'inscription

	Au 31 décembre 2007			Evol 2006-2007 en %	
	Ensemble	%	dont femmes	Ensemble	Femmes
Ensemble	617	100,0	316	-20,0	-25,3
dont : licenciement	218	35,3	108	-15,8	-14,3
démission	41	6,6	24	-28,1	-36,8
fin de contrat à durée limitée	185	30,0	102	-18,1	-17,7
première entrée	5	0,8	c	-50,0	c

Champ : DEFM de catégories 1 à 3 hors activité réduite.

Source : Dares, Statistiques du marché du travail.

Taux de chômage au recensement de 1999

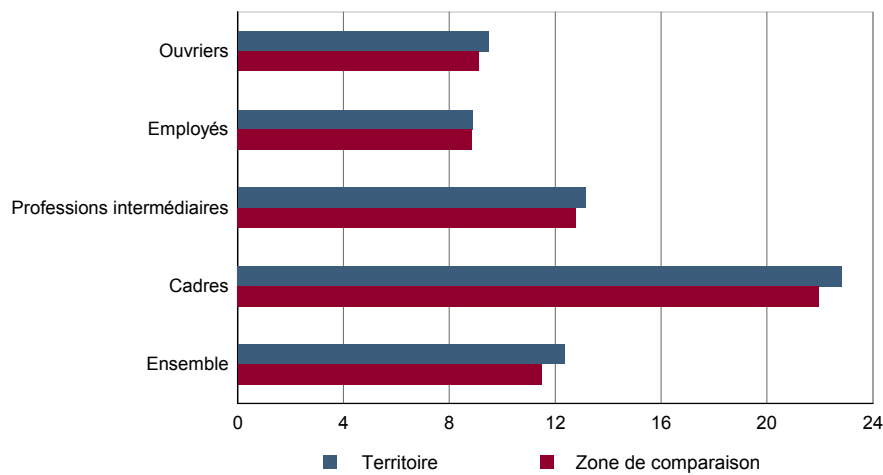
	Taux de chômage en % 1999
Ensemble	17,0
Hommes	14,5
Femmes	20,3

Source : Insee, RP1999 exploitation principale.

Salaire net horaire moyen (en euros) selon la catégorie socioprofessionnelle en 2006

	Ensemble	Temps complet		Temps partiel	
		Temps complet	Temps partiel	Femmes	Hommes
Ensemble	12,1	12,3	10,7	11,0	13,1
Cadres	22,7	22,8	21,6	19,6	23,8
Professions intermédiaires	13,1	13,2	12,9	12,6	13,6
Employés	8,7	8,9	8,4	8,7	9,1
Ouvriers	9,4	9,5	8,4	8,5	9,6

Source : Insee, DADS - Fichier poste au lieu de résidence.

Salaire net horaire moyen (en euros) des salariés à temps complet selon la CS en 2006


Source : Insee, DADS - Fichier poste au lieu de résidence.

Impôts et revenus des foyers fiscaux

Impôts sur le revenu des foyers fiscaux

Le calcul du revenu imposable de 2006 a été modifié, en conséquence les évolutions présentées dans le tableau ne sont pas calculées.

	2006	Evolution 2004-2006 en %
Ensemble des foyers fiscaux	12 407	6,2
Revenu net imposable (K Euros)	292 411	///
Revenu net imposable moyen (Euros)	23 568	///
Impôt moyen (Euros)	1 409	-13,6
Foyers fiscaux imposés	6 816	7,8
Proportion	54,9 (%)	0,8 points
Revenu net imposable (K Euros)	238 025	///
Revenu net imposable moyen (Euros)	34 922	///
Impôt moyen (Euros)	2 564	-14,9
Foyers fiscaux non imposés	5 591	4,2
Proportion	45,1 (%)	-0,8 points
Revenu net imposable (en K Euros)	54 386	///
Revenu net imposable moyen (Euros)	9 727	///

Source : DGI, Impôt sur le revenu des personnes physiques.

Evolution du revenu net imposable moyen - Ensemble des foyers fiscaux

Le calcul du revenu imposable de 2006 a été modifié, en conséquence il n'est pas possible d'éditer le graphique présentant l'évolution du revenu net imposable moyen.

Revenus fiscaux des ménages

Ménages fiscaux

	2006
Nombre de ménages fiscaux	8 778
Nombre de personnes dans les ménages fiscaux	21 514
Part des ménages fiscaux imposés en %	62,7

Source : Insee, Revenus fiscaux localisés des ménages.

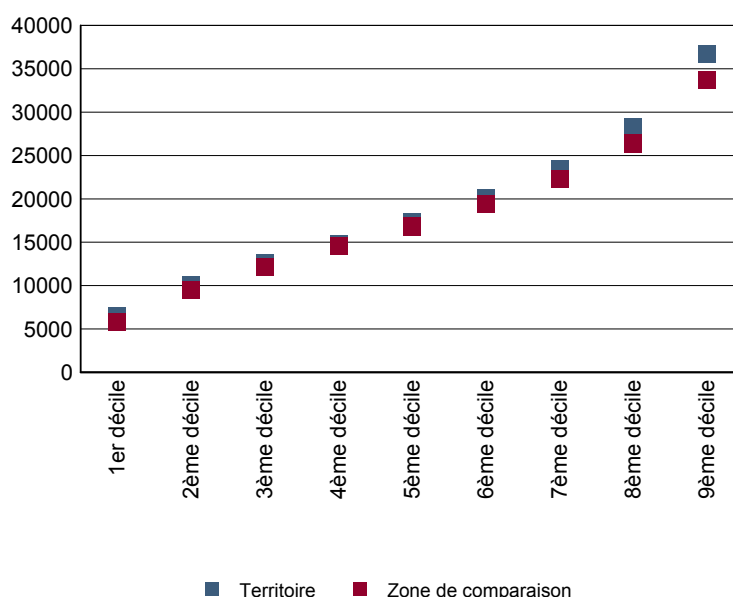
Ménages : distribution des revenus déclarés en euros par unité de consommation

	2006
Médiane	17 289
Rapport inter-déciles (sans unité)(1)	5,7
Limite du 1er quartile	11 431
Limite du 2ème quartile (médiane)	17 289
Limite du 3ème quartile	25 397
Limite du 1er décile	6 461
Limite du 2ème décile	10 110
Limite du 3ème décile	12 589
Limite du 4ème décile	14 849
Limite du 5ème décile (médiane)	17 289
Limite du 6ème décile	20 048
Limite du 7ème décile	23 418
Limite du 8ème décile	28 328
Limite du 9ème décile	36 689

(1) : le rapport inter-déciles (9ème décile/1er décile) établit le rapport entre les revenus les plus élevés et les revenus les plus faibles, en ôtant de chaque côté les 10% de personnes aux revenus par unité de consommation les plus extrêmes.

Source : Insee, Revenus fiscaux localisés des ménages.

Ménages : distribution des revenus déclarés en euros par unité de consommation en 2006



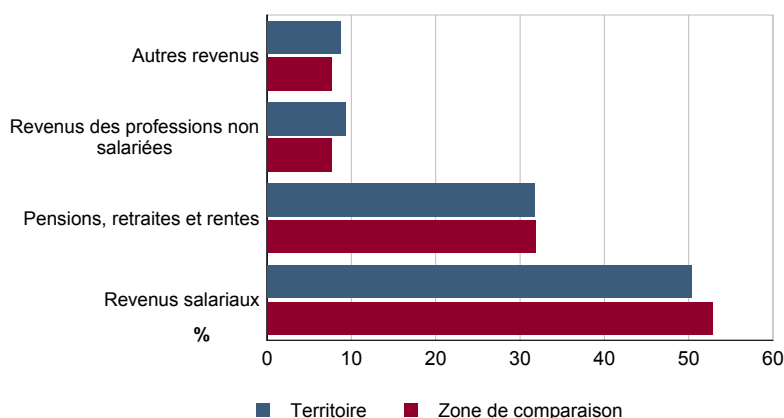
Source : Insee, Revenus fiscaux localisés des ménages.

Ménages : structure des revenus déclarés

	2006
	Part en %
Revenus salariaux	50,3
Pensions, retraites et rentes	31,7
Revenus des professions non salariées	9,3
Autres revenus	8,7

Source : Insee, Revenus fiscaux localisés des ménages.

Ménages : structure des revenus déclarés en 2006



Source : Insee, Revenus fiscaux localisés des ménages.

Evolution du nombre de logements

	1968	1975	1982	1990	1999
Ensemble des logements	3 989	5 553	7 421	9 217	11 624
Résidences principales	2 538	3 226	4 291	5 591	7 455
Résidences secondaires (y.c.les logements occasionnels)	1 077	1 809	2 571	2 956	3 502
Logements vacants	374	518	559	670	667
Nombre moyen d'occupants des résidences principales	2,6	2,5	2,4	2,4	2,4

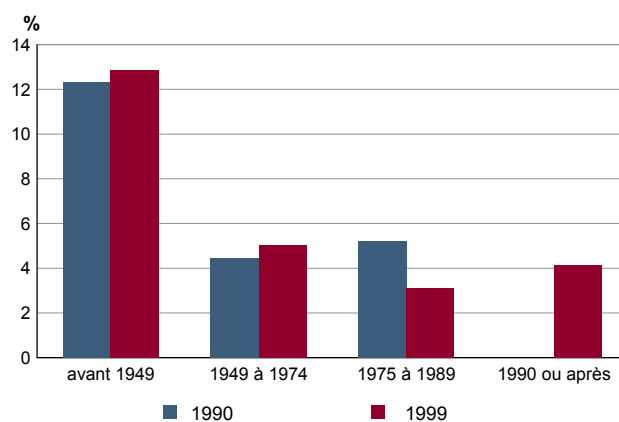
Source : Insee, RP 1968 à 1999 dénombremets.

Ensemble des logements par type en 1999

	Nombre	%	Evol. 90-99 en %
Ensemble	11 636	100,0	26,1
Résidences principales	7 423	63,8	32,6
Résidences secondaires	3 463	29,8	21,9
Logements occasionnels	43	0,4	-62,3
Logements vacants	707	6,1	4,6
Logements individuels	10 568	90,8	28,5
Logements dans un immeuble collectif	1 068	9,2	6,4

Sources : Insee, RP1999 exploitation principale - RP1990 exploitation exhaustive.

Taux de vacance selon la période d'achèvement

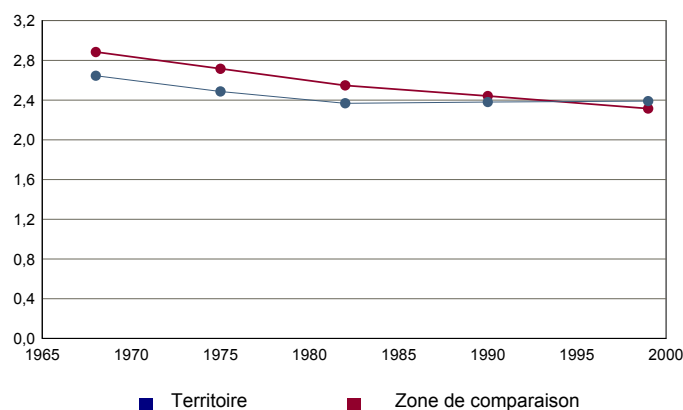

 Sources : Insee, RP1999 exploitation principale
RP1990 exploitation exhaustive.

Résidences principales en 1999 selon le nombre de pièces

	Nombre	%	Evol. 90-99 en %
Ensemble	7 423	100,0	32,6
1 pièce	231	3,1	10,0
2 pièces	744	10,0	12,9
3 pièces	1 875	25,3	16,6
4 pièces et plus	4 573	61,6	46,6

 Sources : Insee, RP1999 exploitation principale
RP1990 exploitation exhaustive.

Nombre moyen d'occupants des résidences principales

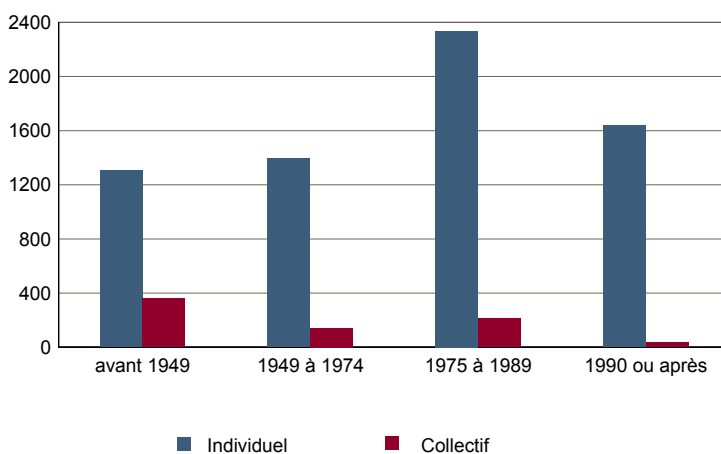


Source : Insee, RP 1968 à 1999 dénombremets.

**Résidences principales en 1999
selon la période d'achèvement**

	Nombre	%	Evol. 90-99 en %
Ensemble	7 423	100,0	32,6
Avant 1949	1 668	22,5	-1,5
1949 à 1974	1 536	20,7	9,5
1975 à 1989	2 548	34,3	1,9
1990 ou après	1 671	22,5	///

Sources : Insee, RP1999 exploitation principale
RP1990 exploitation exhaustive.

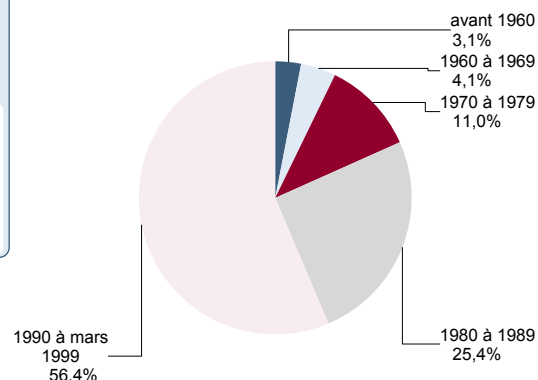
**Résidences principales en 1999 selon le type
d'immeuble et la période d'achèvement**


Source : Insee, RP1999 exploitation principale.

Date d'emménagement des ménages

	Nombre de ménages	%	Population des ménages	%	Nombre moyen de pièces par logement	Nombre moyen de personnes par pièce
Ensemble	7 423	100,0	17 827	100,0	4,0	0,6
de 1990 à mars 1999	4 185	56,4	10 727	60,2	3,8	0,7
avant 1990	3 238	43,6	7 100	39,8	4,2	0,5

Source : Insee, RP1999 exploitation principale.

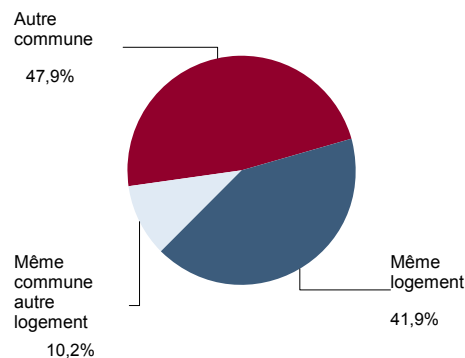
**Période d'emménagement
des ménages**


Source : Insee, RP1999 exploitation principale.

Résidences principales selon le statut d'occupation en 1999

	Nombre de logements	%	Evol. 90-99 en %	Nombre de personnes
Ensemble	7 423	100,0	32,6	17 827
Propriétaire	5 042	67,9	35,1	12 159
Locataire	1 830	24,7	33,0	4 466
dont : logement loué vide non HLM	1 518	20,4	41,5	3 635
logement loué vide HLM	205	2,8	-12,0	616
meublé, chambre d'hôtel	107	1,4	52,9	215
Logé gratuitement	551	7,4	12,4	1 202

Sources : Insee, RP1999 exploitation principale - RP1990 exploitation exhaustive.

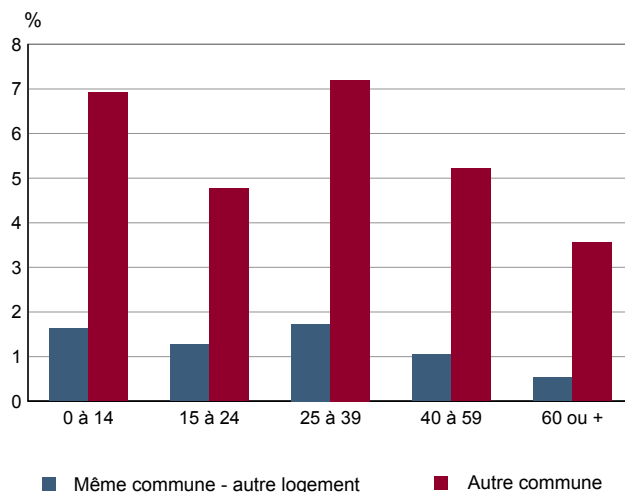
**Population en 1999
selon le lieu de résidence au 1er janvier 1990**


Source : Insee, RP1999 exploitation principale.

**Population totale en 1999
selon le lieu de résidence au 1er janvier 1990**
**Taux annuel de mobilité résidentielle
entre 1990 et 1999 par tranche d'âge**

	Nombre	%	Taux annuel mobilité 90-99 en %
Population totale	18 136	100,0	///
Même logement (population stable)	7 605	41,9	///
Même commune - autre logement	1 849	10,2	1,1
Autre commune du département	1 677	9,2	1,0
Autre département de la région	3 665	20,2	2,2
Autre région de France métropolitaine	2 686	14,8	1,6
Hors France métropolitaine	654	3,6	0,4

Source : Insee, RP1999 exploitation principale lieu de résidence.

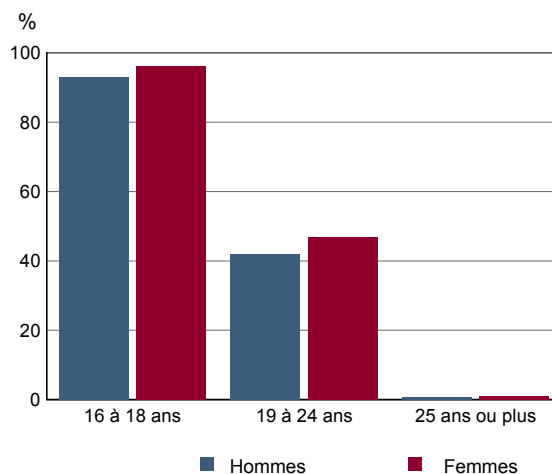


Source : Insee, RP1999 exploitation principale.

Population des 3 ans ou plus par âge et part de la population scolarisée

	1999		1990	
	Population totale	scolarisée %	Population totale	scolarisée %
3 à 6 ans	869	76,8	nd	///
7 à 15 ans	2 119	99,2	nd	///
16 à 18 ans	621	94,7	432	87,0
19 à 24 ans	730	44,2	751	29,3
25 ans ou plus	13 371	0,8	10 160	0,2

Sources : Insee, RP1999 exploitation principale - RP1990 exploitation au quart.

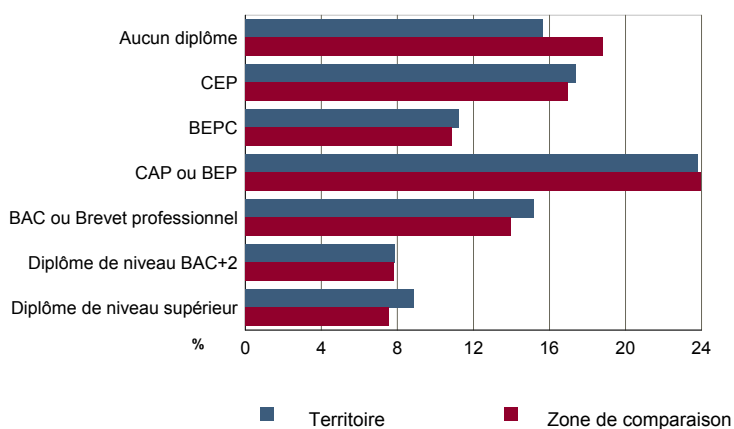
Taux de scolarisation selon l'âge et le sexe en 1999


Source : Insee, RP1999 exploitation principale.

Population non scolarisée de 15 ans ou plus par sexe et diplôme en 1999

	Ensemble	Hommes	Femmes
Population non scolarisée	13 902	6 753	7 149
Titulaire (%) :			
- d'aucun diplôme	15,7	16,1	15,3
- du CEP	17,4	15,8	18,9
- du BEPC	11,2	9,3	13,1
- du CAP ou du BEP	23,8	27,1	20,7
- du BAC ou du Brevet professionnel	15,2	14,1	16,3
- d'un diplôme de niveau BAC + 2	7,9	6,4	9,2
- d'un diplôme de niveau supérieur	8,8	11,2	6,6

Source : Insee, RP1999 exploitation principale.

Population non scolarisée de 15 ans ou plus selon le diplôme en 1999


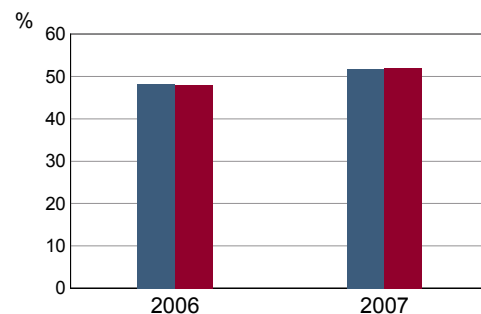
Source : Insee, RP1999 exploitation principale.

Créations d'entreprises par secteur d'activité en 2007

Évolution des créations d'entreprises

	Ensemble	%	Taux de création
Ensemble	243	100,0	15,6
Industrie	21	8,6	19,1
Construction	64	26,3	16,9
Commerce	64	26,3	18,6
Services	94	38,7	12,9

Champ : activités marchandes hors agriculture.
Source : Insee, REE (Sirène).



■ territoire ■ zone de comparaison

Note de lecture : rapport des créations d'une année au nombre total des créations des années 2006 et 2007

Champ : activités marchandes hors agriculture.
Source : Insee, REE (Sirène).

Créations d'entreprises individuelles par secteur d'activité en 2007

	Entreprises individuelles créées	Part en % dans l'ensemble des créations
Ensemble	135	55,6
Industrie	14	66,7
Construction	34	53,1
Commerce	35	54,7
Services	52	55,3

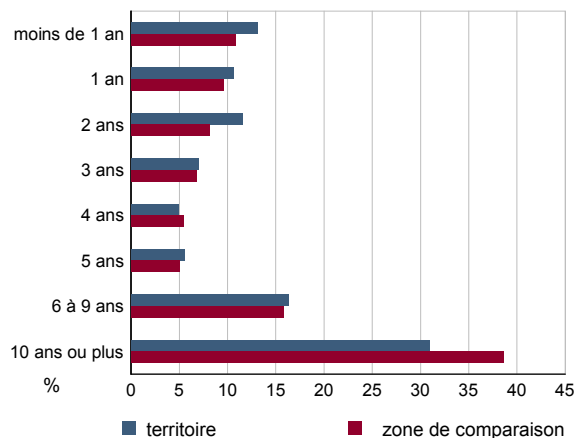
Champ : activités marchandes hors agriculture.
Source : Insee, REE (Sirène).

Nombre d'entreprises par secteur d'activité au 1er janvier 2007

Âge des entreprises au 1er janvier 2007

	Nombre	Evol. (%) 2000 - 2007
Ensemble	1 561	52,1
Industrie	110	25,0
Construction	379	49,8
Commerce	344	33,3
Services	728	70,5

Champ : activités marchandes hors agriculture.
Source : Insee, REE (Sirène).



Champ : activités marchandes hors agriculture.
Source : Insee, REE (Sirène).

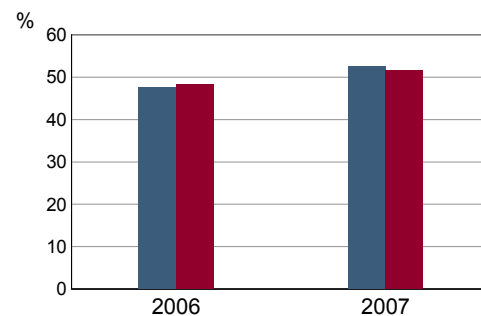
Créations d'établissements par secteur d'activité en 2007

	Ensemble des établissements		Etablissements sièges créés en %
	Nombre	Taux de création	
Ensemble	288	16,8	86,1
Industrie	28	21,5	75,0
Construction	67	17,5	97,0
Commerce	75	19,0	85,3
Services	118	14,6	83,1

Source : Insee, REE (Sirène)

Champ : activités marchandes hors agriculture.

Évolution des créations d'établissements



■ territoire ■ zone de comparaison

Note de lecture : rapport des créations d'une année au nombre total des créations des années 2006 et 2007

Champ : activités marchandes hors agriculture.

Source : Insee, REE (Sirène).

Nombre d'établissements par secteur d'activité au 1er janvier 2007

	Nombre	Evol. (%) 2000 - 2007
Ensemble	1 715	49,1
Industrie	130	26,2
Construction	383	47,3
Commerce	395	35,7
Services	807	62,7

Champ : activités marchandes hors agriculture.

Source : Insee, REE (Sirène).

Établissements actifs par secteur d'activité au 31 décembre 2006

	Total	%	0 salarié	1 à 9 salarié(s)	10 à 19 salariés	20 à 49 salariés	50 salariés ou plus
Ensemble	1 840	100,0	1 164	612	29	23	12
Industrie	130	7,1	83	40	5	1	1
Construction	390	21,2	228	152	5	5	0
Commerce et réparations	395	21,5	267	120	4	2	2
Services	925	50,3	586	300	15	15	9

Source : Insee, CLAP

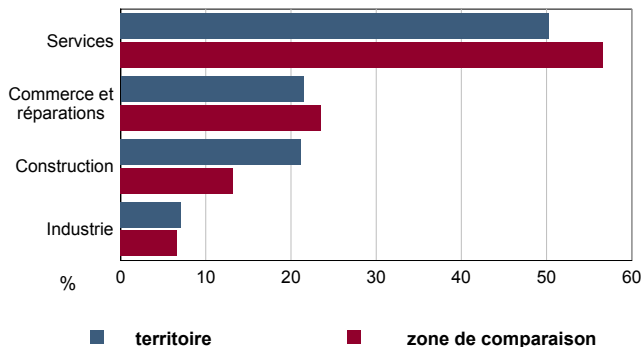
Champ : ensemble des activités hors agriculture, défense et intérim

Postes salariés par secteur d'activité au 31 décembre 2006

	Total	%	1 à 9 salarié(s)	10 à 19 salariés	20 à 49 salariés	50 à 99 salariés	100 salariés ou plus
Ensemble	3 811	100,0	1 600	356	767	706	382
Industrie	282	7,4	96	55	35	96	0
Construction	601	15,8	382	72	147	0	0
Commerce et réparations	642	16,8	344	49	55	55	139
Services	2 286	60,0	778	180	530	555	243

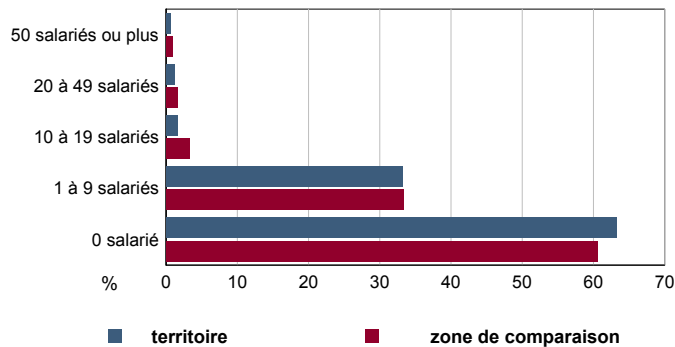
Source : Insee, CLAP

Champ : ensemble des activités hors agriculture, défense et intérim

Répartition des établissements actifs par secteur d'activité au 31 décembre 2006


Source : Insee, CLAP

Champ : ensemble des activités hors agriculture, défense et intérim

Répartition des établissements actifs par tranche d'effectif salarié au 31 décembre 2006


Source : Insee, CLAP

Champ : ensemble des activités hors agriculture, défense et intérim

Établissements selon les trois sphères de l'économie au 31 décembre 2006

	Nombre	%	Postes salariés	%
Ensemble	1 840	100,0	3 811	100,0
Sphère productive	485	26,4	775	20,3
Economie résidentielle	1 316	71,5	2 340	61,4
Fonction publique	39	2,1	696	18,3

Source : Insee, CLAP

Champ : ensemble des activités hors agriculture, défense et intérim

Entreprises (sièges sociaux actifs) par secteur d'activité au 31 décembre 2006

	Nombre	%
Ensemble	1 618	100,0
Industrie	107	6,6
Construction	374	23,1
Commerce et réparations	342	21,1
Services	795	49,1

Source : Insee, CLAP

Champ : ensemble des activités hors agriculture, défense et intérim

Exploitations agricoles

	Nombre d'exploitations		SAU (1) moyenne (ha)	
	2000	1988	2000	1988
Toutes exploitations (2)	285	313	13	9
dont exploitations professionnelles	84	95	34	25

(1) : Superficie agricole utilisée

(2) : y compris les exploitations sans SAU

Source : AGRESTE, recensements agricoles, 1988 et 2000

Superficies agricoles

	Exploitations concernées		Superficie (ha)	
	2000	1988	2000	1988
SAU (1) des exploitations sièges	277	305	3 808	2 973
Terres labourables	71	112	324	301
dont céréales	20	46	157	166
Superficie fourragère principale	87	100	3 032	2 246
dont superficie toujours en herbe	78	89	2 944	2 161
Superficie en fermage (2)	50	69	2 233	2 191

(1) : Superficie agricole utilisée

(2) : superficie en ha ou parc en propriété et copropriété

Source : AGRESTE, recensements agricoles 1988 et 2000

Cheptel

	Exploitations concernées		Effectif	
	2000	1988	2000	1988
Bovins	c	11	c	117
dont vaches	c	11	c	61
Volailles	80	116	133 601	143 897

Source : AGRESTE, recensements agricoles 1988 et 2000

Orientation technico-économique des exploitations

	Exploitations		Superficie agricole utilisée (ha)	
	2000	1988	2000	1988
Ensemble	277	305	3 808	2 973
dont : grandes cultures	9	10	162	91
légumes, fruits, viticulture	185	188	543	498
bovins	c	c	c	c
autres animaux	25	31	2 091	2 120

Source : AGRESTE, recensements agricoles 1988 et 2000

Répartition de la SAU selon les principales orientations technico-économiques en 2000

Graphique non éditable pour cause de secret statistique

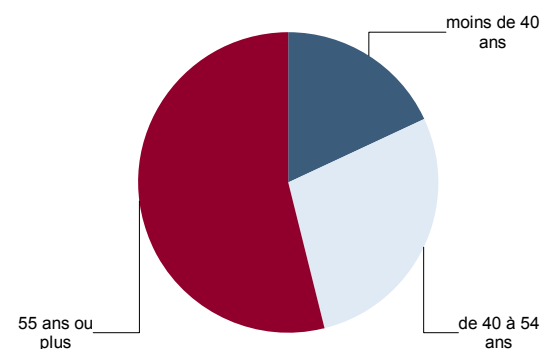
Population - Main d'oeuvre

	2000	1988
Chefs d'exploitations et coexploitants	293	319
dont à temps complet	103	100
Population familiale active sur les exploitations	493	527
Unités de travail annuel (y.c. ETA-CUMA) (1)	321	401
dont : UTA familiales	232	319
UTA salariées	86	84

(1) : Entreprises de travaux agricoles (ETA), Coopératives d'utilisation de matériel agricole (CUMA)

Source : AGRESTE, recensements agricoles 1988 et 2000

Répartition des chefs d'exploitation et coexploitants selon l'âge en 2000

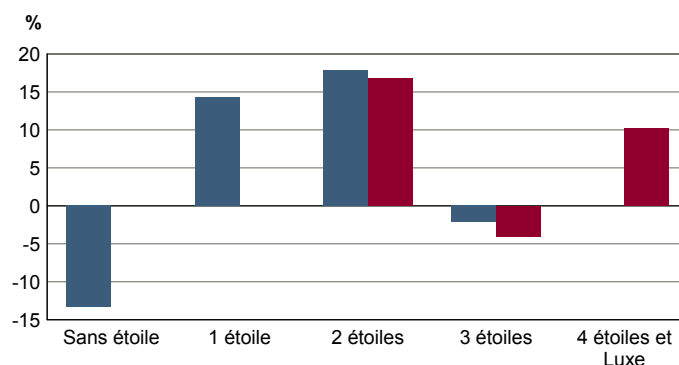


Source : AGRESTE, recensement agricole 2000

Nombre et capacité des hôtels selon le nombre d'étoiles

	au 01/01/2008		au 01/01/2004	
	Hôtels	Chambres	Hôtels	Chambres
Ensemble	12	267	11	142
Sans étoile	2	13	2	15
1 étoile	1	8	1	7
2 étoiles	5	86	5	73
3 étoiles	3	46	3	47
4 étoiles et Luxe	1	114	0	0

Source : Insee, Direction du tourisme - hébergements touristiques.

Evolution 2004 - 2008 des chambres d'hôtels et d'emplacements de camping(1) selon le nombre d'étoiles


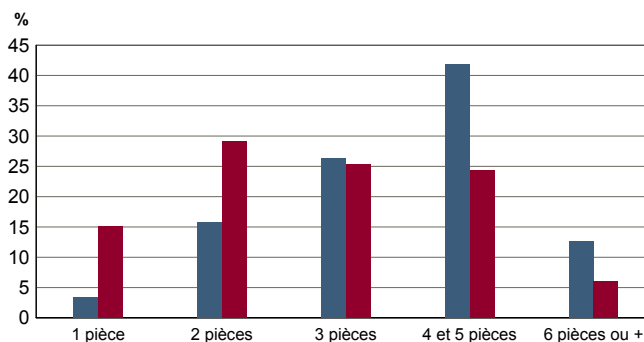
(1) : l'homologation sans étoile n'existe pas pour les campings

Source : Insee, Direction du tourisme - hébergements touristiques.

Nombre et capacité des campings selon le nombre d'étoiles

	au 01/01/2008		au 01/01/2004	
	Terrains	Emplacements	Terrains	Emplacements
Ensemble	9	991	8	921
1 étoile	0	0	0	0
2 étoiles	5	508	4	435
3 étoiles	3	354	3	369
4 étoiles et Luxe	1	129	1	117

Source : Insee, Direction du tourisme - hébergements touristiques.

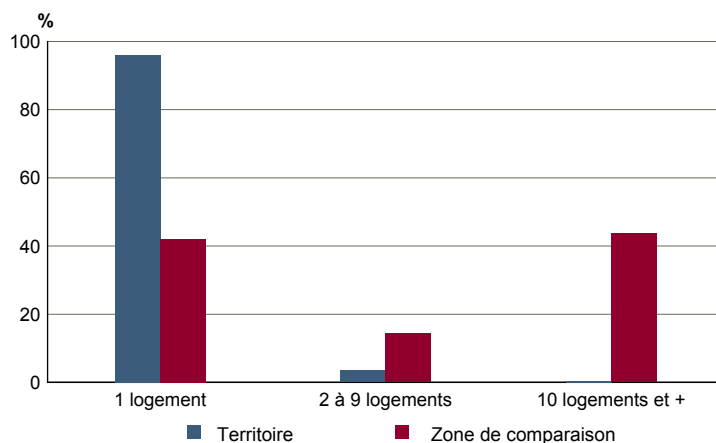
Répartition en 1999 des résidences secondaires selon le nombre de pièces


Source : Insee, RP1999 exploitation principale.

Résidences secondaires en 1999 selon l'époque d'achèvement

	Nombre	%
Ensemble des logements	11 636	100,0
dont : résidences secondaires	3 463	29,8
achevées avant 1915	668	19,3
de 1915 à 1948	103	3,0
de 1949 à 1974	628	18,1
de 1975 à 1989	1 272	36,7
en 1990 ou après	792	22,9

Source : Insee, RP1999 exploitation principale.

Répartition en 1999 des résidences secondaires selon le nombre de logements dans l'immeuble


Source : Insee, RP1999 exploitation principale.